

インテリヴェント2.0 ユーザーマニュアル

快適で省エネな室内環境を作り出すためには、目的に合わせた設定が必要です。

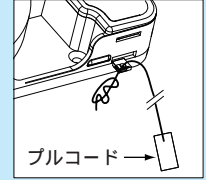
コントローラの初期化と LED ランプの表示

【初期設定の内容】

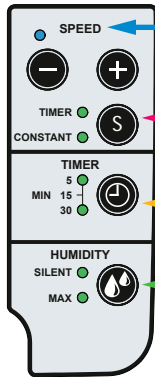
24 時間換気：オフ
 湿気感知時の風量：サイレント(70% 運転)
 タイマー運転：サイレント(70% 運転)5 分

【タイマー運転とは】

プルコードを引くと、一時的にタイマー付きでファンが回ります。
 稼働時間は 5 分、15 分、30 分の 3 段階で選択することができます。
 タイマー運転時は上部 LED ランプが黄色く点灯します。



コントロールパネル



運転モード設定と風量設定

タイマーの時間設定

湿気感知時の風量

【LED ランプの状態】

- 青 LED：湿度感知中
- 黄 LED：タイマー運転中
- 青点滅：湿度計測中
- 青黄点滅：一時停止中

本体左上の電源スイッチを ON にします。



コントロールパネル上部の **S** ボタンを 5 秒間長押しすると初期化できます。

湿気感知時のみ換気を行う場合の設定

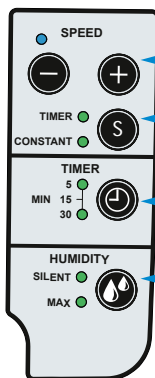


注意 24 時間換気としてご利用の場合は、裏面をご覧ください。

【湿気感知時のみ換気する場合の設定例】

24 時間換気：オフ
 湿気感知時の風量：サイレント(70% 運転)
 タイマー運転：MAX(100% 運転)15 分

コントロールパネル



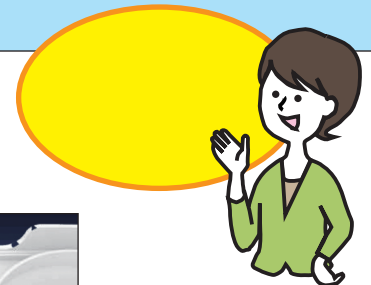
タイマー運転の風量

24 時間換気オフ設定

タイマーの時間設定

湿気感知時の風量

本体左上の電源スイッチを ON にします。



S ボタンを押して TIMER の LED ランプを点灯させます。

TIMER は 24 時間換気オフ、CONSTANT は 24 時間換気オンです。湿気を感じた時の風量を設定します。

SILENT ボタンを押して SILENT(70% 運転) に設定します。

MAX(100%) か SILENT(70%) の 2 種類から選択できます。タイマー運転を 15 分に設定します。

5 ボタンを押して TIMER ランプの 5 と 30 を両方点灯させます。(5 のみ点灯は 5 分タイマー / 30 のみ点灯は 30 分タイマー / 両方点灯は 15 分タイマーです)

タイマー運転の風量を設定します。上部タイマー運転参照 SPEED

+ **-** ボタンで風量調整します。

風量は 10 段階設定 **+** ボタンを 10 回押すと風量が MAX になります。

現在の風量分からないときは、**-** ボタンを 10 回押して風量を一番下まで下げてから設定してください。

以上で設定完了です。

※ 電源を入れると自動で湿度を計測します。計測中は上部 LED ランプが青く点滅します。息に含まれる湿度にも反応するため、消灯まではコントロールパネルから離れてお待ちください。



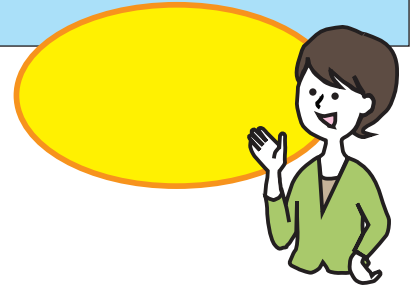
注意 取付け時には取扱説明書をお読みいただき、注意点を必ずご確認ください。

24 時間換気の設定

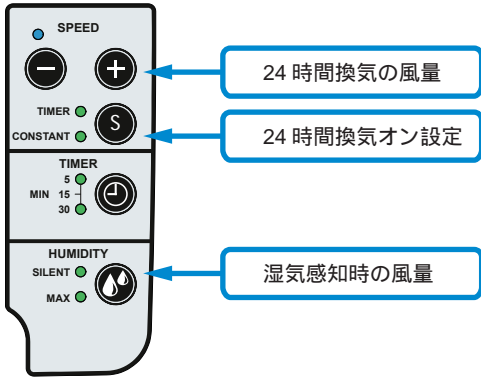
【24 時間換気する場合の設定例】

24 時間換気：オン
 24 時間換気の風量：弱運転(40% 運転)
 湿気感知時の風量：サイレント(70% 運転)

本体左上の電源スイッチを ON にします。



コントロールパネル

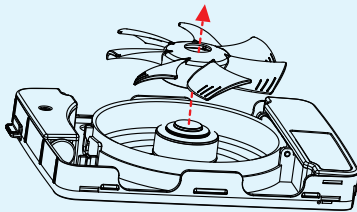


Ⓢ ボタンを押して CONSTANT の LED ランプを点灯させます。TIMER は 24 時間換気オフ、CONSTANT は 24 時間換気オンです。24 時間換気の風量を設定します。上記設定例の場合は、初期設定が弱運転なので風量の調整は必要ありません。(24 時間換気の風量を調整する場合は、SPEED Ⓡ Ⓢ ボタンで 10 段階の調整ができます) 湿気感知時の風量を設定します。上記設定例の場合は、パネルの下部ボタン Ⓣ を押して、SILENT(70%) に設定します。MAX(100%) か SILENT(70%) の 2 種類から選択できます。以上で設定完了です。

メンテナンス (2 動作でプロペラの取り外しとクリーニングが可能)

A 図：プロペラの取り外し方

片手の親指でプロペラの中央を押しながら、もう一方の手で羽根をもってプロペラを外してください。



インテリヴェントは指などが強く当たると自動停止する安全設計ですが、必ずスイッチを OFF にしてメンテナンスして下さい。

電源スイッチを OFF にしてください。(右図)

プロペラを取り外します。(左 A 図)

プロペラ枠を手前に引きます。(左 B 図)

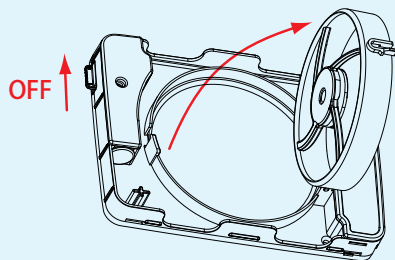


【清掃の方法】

プロペラ枠を開けてダクト内部まで拭き掃除ができます。モーター部分は柔らかいブラシ等で清掃してください。

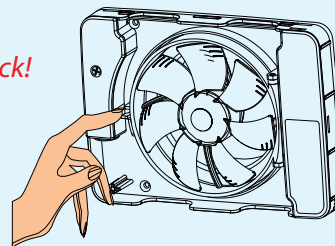
B 図：プロペラ枠の外し方

本体左のクリップを外して、手前に引いてください。



清掃の終了後、プロペラ枠を戻して、左のクリップを少し下に押し、「カチッ」と音がするまで確実にはめ込みます。(下図)

Klick!



図のようにクリップを「カチッ」と音がするまで確実にはめ込みます。

プロペラの中心を持ってしっかりとファンを取り付けます。操作手順 の電源スイッチを ON にしてメンテナンス終了です。温度等の設定は記憶されているので再設定の必要はありません。

さあ、インテリヴェント2.0で快適な室内空気ををお楽しみください。



注意

取付け時には取扱説明書をお読みいただき、注意点を必ずご確認ください。